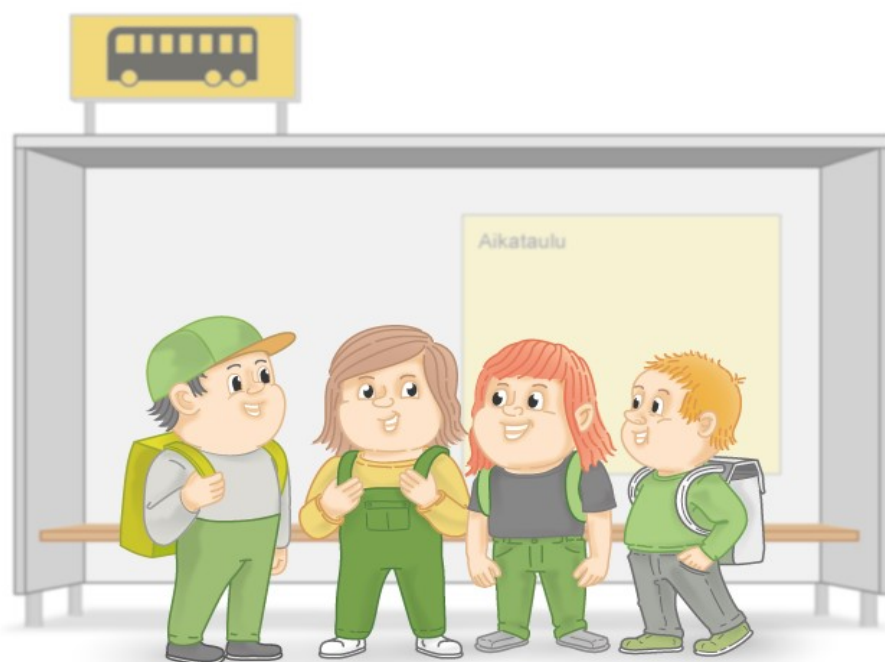


# HAMINAN KAUPUNGIN KOULUKULJETUSOPAS

2017





Perusopetuslaissa määritellään ehdot, joiden täyttyessä kaupunki järjestää esi- ja perusopetuksen oppilaille maksuttoman koulukuljetuksen. Koulumatka-oikeus voi olla määräaikainen tai toistaiseksi voimassa oleva. Maksuttoman kuljetuksen sijasta huoltajalle voidaan maksaa harkinnanvaraista saattoavustusta.

Muiden kuin kaupungin kuljetukseen oikeutettujen oppilaiden huoltajat ovat itse velvollisia järjestämään lastensa kuljetukset parhaalla katsomallaan tavalla. Myös maksuttomaan koulukuljetukseen oikeutettujen oppilaiden huoltajat voivat omalla kustannuksellaan järjestää itse lastensa koulumatkat, mikäli katsovat, ettei kaupungin tarjoaman kuljetuksen palvelutaso ole heille riittävä.

Tässä oppaassa esitellään ne periaatteet, joiden mukaan oppilaille myönnetään maksuton koulukuljetus, kerrotaan kuljetusten järjestämisestä eri kulkumuodoittain sekä annetaan ohjeita koulukuljetuksen hakemiseksi, kuljetustenaikaiseen käyttäytymiseen ja poikkeavien tilanteiden varalle.

**Haminan kaupungin pääperiaatteet koulukuljetuksien järjestämisessä ovat turvallisuus, tasapuolisuus, tarkoituksenmukaisuus ja taloudellisuus.**

## 1. KULJETUSTEN MYÖNTÄMISEN PERUSTEET

### [Perusopetuslaki 32 §](#)

#### Koulumatkan pituus

***Jos perusopetusta tai lisäopetusta saavan oppilaan koulumatka on pidempi kuin viisi kilometriä, oppilaalla on oikeus maksuttomaan kuljetukseen. Jos esiopetusta saavan oppilaan matka kotoa esiopetukseen tai lasten päivähoidosta annetussa laissa tarkoitettu päivähoidosta esiopetukseen on viittä kilometriä pidempi, oppilaalla on vastaavasti oikeus maksuttomaan kuljetukseen kotoa suoraan esiopetukseen tai päivähoidosta esiopetukseen ja esiopetuksesta kotiin tai päivähoitoon.***

Koulumatkan pituus määritellään lyhintä, jalankulkukelpoista ja yleisessä käytössä olevaa tietä pitkin kodin tai asunnon portilta koulun portille.

Mikäli oppilas voi suorittaa koulumatkansa vaihtoehtoisesti jalankulku-, kevyen liikenteen tai autoliikenteen käyttämää tietä pitkin, niin koulumatkaksi katsotaan lyhin reitti, jota pitkin koulumatka voidaan liikennesääntöjä noudattaen jalan suorittaa.

Haminan kaupungin kaupunkikehitys / kiinteistönmuodostusyksikkö mittaa tarvittaessa koulumatkan pituuden.

Lain mukaan koulukuljetusta ei tarvitse järjestää koko matkalle, vaan kuljetus voidaan järjestää vain osalle matkaa. Oppilaan voidaan edellyttää kulkevan osan matkasta itse esim. linja-autopysäkillä tai taksireitin varteen.

#### Koulumatkan vaarallisuus

***Perusopetusta, lisäopetusta tai esiopetusta saavalla oppilaalla on oikeus maksuttomaan kuljetukseen myös silloin, kun edellä tarkoitettu matka oppilaan ikä ja muut olosuhteet huomioon ottaen muodostuu oppilaalle liian vaaralliseksi.***

Koulumatkan vaarallisuuden arvioi opetuksen järjestäjä tarvittaessa asiantuntijalausuntoihin tukeutuen.

Haettaessa maksutonta koulukuljetusta koulumatkan vaarallisuuden vuoksi tulee hakemuksen liitteeksi toimittaa selvitys tai asiantuntijalausunto tien tai muiden olosuhteiden vaarallisuudesta. Asiantuntijalausunto ei velvoita opetuksen järjestäjää kuljetuksen järjestämiseen.

Kuljetus järjestetään vähintään vaarallisen matkaosuuden osalta. Maksuton koulukuljetus koulumatkan vaarallisuuden perusteella voidaan lopettaa, mikäli olosuhteiden katsotaan parantuneen.

#### Koulumatkan vaikeus tai rasittavuus

***Oppilaalla on oikeus maksuttomaan kuljetukseen myös silloin, kun edellä tarkoitettu matka oppilaan ikä ja muut olosuhteet huomioon ottaen muodostuu oppilaalle liian vaikeaksi tai rasittavaksi. Maksuttoman kuljetuksen vaihtoehtona on oppilaan kuljettamista tai saattamista varten myönnettävä riittävä avustus.***

Koulumatkan vaikeuden tai rasittavuuden arvioi opetuksen järjestäjä tarvittaessa asiantuntijalausuntoihin tukeutuen.

Haettaessa maksutonta koulukuljetusta koulumatkan rasittavuuden tai vaikeuden perusteella, tulee hakemukseen liittää asiantuntijalausunto. Lausunnon voi antaa lääkäri, psykologi tai muu asiantuntija tapauksesta riippuen. Asiantuntijalausunto ei velvoita opetuksen järjestäjää kuljetuksen järjestämiseen.

Lausunnosta on ilmentävä kuljetustarpeen syiden ja perustelujen lisäksi se, millä kulkumuodolla asiantuntija suosittelee kuljetuksen tapahtuvan. Lausunnosta on myös ilmentävä selkeästi, mille ajanjaksolle asiantuntija suosittelee koulukuljetuksen järjestämistä.

Erityisen perustellusta syystä maksuton koulukuljetus voidaan myöntää oppilaalle myös oppilashuollollisilla perusteilla oppilaan koulunkäynnin tukemiseksi.

#### **Koulumatkaan kuluva aika odotuksineen**

***Oppilaalle järjestettävä päivittäinen koulumatka odotuksineen saa kestää yhteensä enintään 2 ½ tuntia. Jos oppilas on lukuvuoden alkaessa täyttänyt 13 vuotta tai jos oppilas saa 17 §:n 2 momentissa tarkoitettua erityisopetusta, saa koulumatka kestää enintään 3 tuntia.***

Koulumatka-aika mitataan kotoa lähdöstä koulun alkuun ja koulun päättymisestä kotiin saapumiseen. Kävelen käytetyn ajan mittaamisen laskentaperusteena käytetään Kuntaliiton antaman laskentaohjeen mukaisesti 13 min/km.

#### **Muussa kuin lähikoulussa ja opetuksen järjestämisaikassa opiskelevat oppilaat**

***Jos oppilas otetaan muuhun kuin 6 §:n 2 mom. tarkoitettuun kouluun tai opetuksen järjestämisaikkaan, oppilaaksi ottamisen edellytykseksi voidaan asettaa, että huoltaja vastaa oppilaan kuljettamisesta tai saattamisesta aiheutuvista kustannuksista.***

***Perusopetuslain 6 §:n 2 mom. mukaan kaupunki osoittaa oppivelvolliselle lähikoulun.***

Opiskeluoikeutta muussa kuin lähikoulussa voi hakea erillisellä hakemuksella. Tällöin oppilaaksi ottamisen edellytykseksi asetetaan, että huoltaja vastaa koulukuljetuksesta tai saattamisesta aiheutuneista kustannuksista

Erityisen tuen oppilaille osoitetaan lähikoulu erityisen tuen päätöksen yhteydessä ja samalla määritellään koulukuljetuksen tarve. Erityisen tuen päätös ei automaattisesti takaa maksutonta koulukuljetusta.

#### **Ruotsinkielinen opetus**

Kotka Svenska samskola on lähikoulu niille oppivelvollisille, joiden äidinkieli on ruotsi. Koulu määritellään oppilaan lähikouluksi myös siinä tapauksessa, että oppilas pystyy opiskelemaan sekä suomen että ruotsin kielellä ja huoltaja valitsee ruotsinkielisen koulun oppilaan kouluksi. ***Perusopetuslaki 10 §:n 3 mom.***

#### **Uskonnon ja elämäkatsomustiedon opetus**

Kaupunki järjestää uskonnon ja elämäkatsomustiedon opetuksen edellyttämät kuljetukset.

#### **Valu- opetus**

Maahanmuuttajille järjestettävään perusopetukseen valmistavaan opetukseen osallistuvilla oppilailla ei ole automaattista oikeutta maksuttomaan kuljetukseen. Kuljetuksen tarve määritellään tapauskohtaisesti.

#### **Iltapäivätoiminta**

Aamu- ja iltapäivätoimintaan sekä päivähoitoon osallistuvilla oppilailla ei ole lain mukaan pääsääntöisesti oikeutta maksuttomaan koulukuljetukseen.

***Lain mukaan aamu- ja iltapäivätoimintaa järjestettäessä tulee ottaa huomioon, että niillä toimintaan osallistuvilla lapsilla, joilla on 32 §:n mukainen oikeus koulumatkaetuun, on mahdollisuus käyttää tätä etua.***

Iltapäivätoiminnan päättyessä oppilaiden koulukuljetukset järjestetään pääsääntöisesti yhtenä yhteiskuljetuksena. Mikäli aikataulu ei sovi huoltajalle, hän vastaa itse oppilaan kuljetuksesta kotiin.

#### **Yhteishuoltajuus**

***Maksuton koulukuljetus myönnetään oppilaan ensisijaisen (väestörekisteriin merkityn) kotiosoitteen ja lähikoulun väliselle matkalle. Lapsen asuessa kahden eri huoltajan luona, opetuksen järjestäjä on velvollinen järjestämään lapsen koulukuljetuksen vain väestörekisteriin merkittyyn vakinaiseen osoitteeseen. (KHO 2006:10).***

## 2. KOULUKULJETUSTEN JÄRJESTÄMISEN PERIAATTEET JA KÄYTÄNNÖN PELISÄÄNNÖT

Koulukuljetuksissa käytetään ensisijaisesti olemassa olevaa julkista liikennettä. Muita kuljetusmuotoja (palveluliikennettä, tilauslinja-autoja, takseja), käytetään täydentämään julkisen liikenteen yhteyksiä tai erikoistapauksissa.

Esiopetusoppilaiden ja erityisen tuen oppilaiden kohdalla käytettävä kuljetusmuoto valitaan edellä mainituista vaihtoehdoista tapauskohtaisesti.

Oppilas voi joutua käyttämään koulumatkallaan useita eri kuljetusmuotoja (vuoroauto, tilauslinja-auto, palveluauto ja taksi).

Aikatauluista johtuen oppilas voi joutua odottamaan kuljetusta aamulla ja/tai illalla. Odotusajat pyritään pitämään kohtuullisina.

***Jos oppilas joutuu odottamaan koululla kuljetusta, hänelle on perusopetuslain 32 § 4 mom. mukaisesti järjestettävä mahdollisuus ohjattuun toimintaan.***

Jos linja-auto tai taksi ei tule hakupaikalle ajoissa, sitä tulee odottaa 15 minuuttia. Tämän jälkeen palataan kotiin ja otetaan yhteys vanhempiin, liikennöitsijään tai suoraan koululle. Vanhempien velvollisuus on ilmoittaa asiasta koululle tai Etelä-Kymenlaakson henkilökuljetusyksikköön uuden järjestelyn sopimiseksi.

Kuljettajat eivät saa jättää esiopetuksen- eikä erityistä tukea tarvitsevia oppilaita missään tapauksessa ilman valvontaa

- koululle: Koulut vastaavat tarvittaessa kuljetusoppilaiden vastaanottamisesta ja saattamisesta.

- kotiin: Jos huoltaja ei ole vastaanottamassa oppilasta, kuljettaja voi yrittää tavoittaa heitä puhelimella. Jos huoltajaa ei tavoiteta, oppilas jatkaa kyydissä reitin loppuun asti. Mikäli huoltajaa ei tavoiteta lainkaan, oppilas viedään Sahakosken perhetukikeskukseen, osoite: Sahakoskentie 31, 49630 Vehkajoki, puh:0400 180 115 odottamaan asian selvittämistä.

### Linja-autokuljetukset

Kaupunki antaa maksuttomaan kuljetukseen oikeutetuille linja-auto- ja palvelulinjaliikennettä käyttäville oppilaille matkustamista varten henkilökohtaisen WALTTI koululaiskortin. Kortti oikeuttaa matkustamaan lukuvuoden aikana vain koulumatkoja arkipäivisin. Oppilaan velvollisuus on pitää huolta saamastaan kortista ja sen suojakotelosta. Kortin tekninen ikä mahdollistaa saman kortin käytön peruskoulun loppuun saakka. Jos kortti rikkoutuu tai katoaa, on asiasta ilmoitettava välittömästi koululle ja huoltajat ovat velvollisia korvaamaan uuden kortin.

### Taksi- ja palveluautokuljetukset

Taksilla ja palveluautolla kuljetettavat oppilaat haetaan kotoa vain erityistapauksissa. Oppilaat noudetaan etukäteen sovitusta paikasta.

Taksi- ja palveluautopysäkit tai pysähtymispaikat määritellään yhdessä kuljetusta hoitavien autoilijoiden kanssa siten, että ne ovat turvalliset ja tarkoituksenmukaiset.

Koulukuljetukset ajetaan määrättyjä aikatauluja ja reittejä käyttäen. Reitit ovat joko tilaajan, kuljetuksen suorittajan tai heidän yhteisesti määrittelemiä. Vanhemmat eivät voi tehdä muutoksia kuljetusreitteihin.

Kuljettaja vastaa reittien ja aikataulujen noudattamisesta kuitenkin sää- ja liikenneolosuhteet huomioon ottaen. Huoltajien ja koulun tulee ilmoittaa Etelä-Kymenlaakson henkilökuljetusyksikköön, jos kuljetukset ovat toistuvasti myöhässä, jotta aikataulut ja reitit saadaan tarkistettua.

Aikataulu sitoo myös oppilaita, heidän huoltajiaan ja kuljetuksen tilaajaa. Koulutaksin ei tarvitse odottaa oppilasta. Oppilaan tulee olla vähintään 5 minuuttia ennen lähtöaikaa odottamassa kuljetusta. Huoltajat vastaavat, että oppilaat pääsevät kotoa autoon ja autosta kotiin turvallisesti ja ajoissa. Kuljetuksesta myöhästyneille ei järjestetä toista kuljetusta, vaan huoltajien vastuulla on järjestää myöhästyneen oppilaan kuljetus.

Huoltajien velvollisuus on ilmoittaa mahdollisimman ajoissa takseille, palvelu-autoille ja kouluun jos oppilas ei tarvitse koulukyytiä esim. sairauden tai muun syyn takia. Perumatta jätetyn tai aiheettoman kuljetuksen kustannukset voidaan periä huoltajalta.

### Tiedottaminen

Taksi- ja palveluautopysäkit ja hakupaikat, kuljetusten aikataulut ja liikennöitsijät ja yhteystiedot tiedotetaan huoltajille ja oppilaille ennen lukuvuoden alkua oppilaitoksen hallinto-ohjelman WILMA www-liittymän välityksellä.

### Kuljetusavustus/Saattoavustus

Oppilaan huoltajalle voidaan maksaa anomuksesta koulumatkakustannusten korvausta, jos oppilas täyttää koulukuljetusehdot ja huoltaja kuljettaa oppilasta. Korvaus maksetaan vain siltä matkan osalta, jolla oppilas on mukana kuljetuksessa. Maksettava korvaus on sama kuin kulloinkin voimassa oleva KELA:n oman auton käytöstä maksettava korvaus.

Kuljetusavustusta anotaan toimittamalla saattoavustus/korvaushakemus koulun rehtorille. Päätöksen avustuksesta tekee opetuspäällikkö. Avustus maksetaan huoltajan ilmoittamalle pankkitilille jälkikäteen.

### 3. LIIKENNETURVALLISUUS, VAHINKO- JA HÄIRIÖTILANTEET

Koulumatkan turvallisuus on jokaisen lapsen perusoikeus. Huoltajat ovat ensisijaisesti velvollisia opastamaan lapsiaan liikkumaan turvallisesti koulumatkalla ja muualla liikenteessä.

Kaupunki tekee omalta osaltaan jatkuvaa työtä koulumatkojen turvallisuuden puolesta. Huoltajat huolehtivat siitä, että oppilaalle opetetaan hyvin koulumatkareitti, aikataulujen käyttö ja liikenteessä turvallisesti liikkuminen. Heijastimen käyttö on ehdottoman tärkeää pimeään vuodenaikaan, samoin pyöräilykypärän käyttö aina pyöräillessä. Polkupyörällä liikkumisesta annetaan ohjeet koulukohtaisesti.

Oppilas on koulun vastuulla poistuessaan linja-autosta tai taksista koululla ja koulusta lähtiessä noustessaan linja-autoon tai taksiin koululta.

Liikennöitsijöiden vastuu kattaa oppilaiden autoon noususta kotipysäkille ja kotipysäkiltä koulun pysäkille jättämiseen.

Haminan kaupunki on vakuuttanut kaikki oppilaat koulussa tai koulumatkalla tapahtuvan tapaturman varalta. Vakuutus koskee varsinaista koulu-aikaa ja koulumatkaa sekä koulun järjestämiä opinto- ym. retkiä. Vakuutus korvaa tapaturman aiheuttamat hoitokulut sekä tapaturman johdosta aiheutuvat oppilaan kuljetuskustannukset.

Vapaa-ajalla tapahtuvan tapaturman johdosta järjestettävästä maksuttomasta koulukuljetuksesta päätetään tapauskohtaisesti lääkärinlausunnon perusteella.

Ajokelin ollessa erityisen huono, ajoneuvon rikkoutuessa tai muista erityisistä syistä voi käydä niin, että linja-auto tai taksi ei pääse kulkemaan aikataulun mukaisesti. Liikennöitsijä on tällöin velvollinen ilmoittamaan asiasta Etelä-Kymenlaakson henkilökuljetusyksikköön ja/tai kouluille ja järjestämään keliolosuhteiden salliessa korvaavan kuljetuksen.

Liikennöitsijä ja oppilaan huoltaja sopivat vahinkojen korvaamisesta keskenään. Kaupunki ei korvaa oppilaiden autoille aiheuttamia vahinkoja.

Koulun järjestyssäännöt koskevat oppilaita myös koulukuljetuksen aikana. Linja-auton tai taksin kuljettaja saa puuttua kuljetuksen aikana tapahtuvaan häiriköintiin tilanteen vaatimalla tavalla.

Kuljettaja ilmoittaa vakavista häiriköinneistä ja sääntöjen rikkomisista koululle tai Etelä-Kymenlaakson henkilökuljetusyksikköön. Opetuksen järjestäjä päättää häiriköinnistä aiheutuneen mahdollisesta rangaistuksesta.

**Kuljetuksiin liittyvät palautteet osoitetaan koulun rehtorille/johtajalle, Etelä-Kymenlaakson henkilökuljetusyksikköön tai Lasten ja nuorten koulutuspalveluiden toimistoon.**

## Säädökset

Koulukuljetuksista ja niiden turvallisuudesta on säädetty erillisellä Liikenne- ja viestintäministeriön asetuksella (553/2006).

1.8.2007 alkaen koulukuljetuksissa linja-autolla (tilausliikenne) ei saa olla ylikuormaa lainkaan (Koulukuljetusasetus 3 §). Linjaliikenteessä (joukko/reittiliikenne) rekisteriin merkitty matkustajamäärä saadaan tilapäisesti ylittää 30 prosenttia (As. ajoneuvojen käytöstä tiellä 38 §)

1.5.2006 voimaan tulleen lainmuutoksen myötä turvavöiden käyttö on pakollista aina, kun ajoneuvoon on asennettu turvavyöt. Myös kuljettajan tulee käyttää koulukuljetuksissa turvavyötä.

Alkolukon käyttö tilausajoina suoritettavissa koulu- ja päivähoitokuljetuksissa tuli pakolliseksi 1.8.2011.

## Turvallisuusohjeita ja -määräyksiä

Tien ylitys auton takaa on vaarallista. Kuljettaja opastaa lapsia siinä, kuinka poistutaan autosta ja ylitetään tie turvallisesti.

Reiteillä pysähtymispaikat on valittava ensisijaisesti liikenneturvallisuutta silmällä pitäen. Se on välttämätöntä myös kuljettajan vastuun kannalta.

Oppilaan jättöpaikka on mahdollisuuksien mukaan valittava siten, että lapsi ei joudu ylittämään tietä. Jos oppilas kaikesta huolimatta joutuu kuljetuksen päätteeksi ylittämään tien, on kuljettajan hyvä opastaa häntä tekemään se vasta auton poistuttua paikalta. Kuljettaja voi varoittaa ohikulkuvista autoista ja tilanteen salliessa avata oven vasta sitten, kun ohikulkuvaa liikennettä ei ole.

Koulukuljetuksissa käytettävä taksi on merkittävä näkyvästi joko valaistulla koulukyytikuvulla tai koulukyytikilvin. Auto merkitään kuljetuksen alkaessa ja kupu tai kilvet on poistettava välittömästi kuljetuksen päätyttyä.

Suurin sallittu nopeus kuljetuksen aikana on 80 km/t.

Autossa on oltava luettelo kaikista kuljetettavista oppilaista.

Jokaiselle matkustajalle on koulukuljetuksessa (taksit ja tilausbussit) oltava oma turvavyö. Kuljettajat tarkistavat ja vastaavat siitä, että jokaisella lapsella on turvavyö kiinni liikkeelle lähdettäessä.

Oppilaat kannattaa sijoittaa taksissa autoon siten, että suurimmat lapset sijoitetaan joko auton etuistuimelle tai takaistuimen laitaikioille.

Jos autossa on turvatyyny matkustajan paikalla, isoin lapsi sijoitetaan sille paikalle ja istuin vedetään mahdollisimman kauas.

Lain mukaan alle 135 cm pituisten lasten on matkustettava autossa painonsa mukaisessa hyväksytyssä turvalaitteessa.

Muista henkilöautoista poiketen taksin takaistuimella (mutta ei etuistuimella) saa kuljettaa yli 3-vuotiaita lapsia näiden koosta riippumatta ilman turvalaitetta auton omin turvavöin kiinnitettynä.

Kuormauksen suunnittelussa kannattaa huomioida turvavöiden helppo kiinnitettävyyys, sillä kuljettaja on viime kädessä vastuussa alle 15-vuotiaiden lasten turvavyön käytöstä.

Myös kuljettajan on käytettävä turvavyötä oppilaskuljetusten aikana.

## YHTEYSTIEDOT

### Lasten ja nuorten koulutuspalvelut:

#### Opetuspäällikkö

Anne Rosendal puh 040 577 4499

[anne.rosendal@hamina.fi](mailto:anne.rosendal@hamina.fi)

### Varhaiskasvatus ja tukipalvelut:

#### Va. varhaiskasvatuspäällikkö

Tiina Palmola puh 0400 561 386

[tiina.palmola@hamina.fi](mailto:tiina.palmola@hamina.fi)

### Etelä-Kymenlaakson henkilökuljetusyksikkö

Teija Kolehmainen puh 040 6205 770

[teija.kolehmainen@kotka.fi](mailto:teija.kolehmainen@kotka.fi)



Haminan kaupungin

## **KOULUKULJETUSTEN PELISÄÄNNÖT**

joita sitoudumme noudattamaan lukuvuoden aikana.

*Koulukuljetus on yhteistyötä. Onnistunut kuljetus on monen tekijän summa. Kuljetuksen onnistumiseen vaikuttavat muun muassa kuljetuksen tilaaja, autoilija/liikennöitsijä, oppilaiden huoltajat ja kuljetettava oppilas.*

*Pyrimme kaikki osaltamme vaikuttamaan siihen, että koulukuljetus onnistuu kaikille osapuolille turvallisesti ja viihtyisästi.*

### **Huoltajat, koulu ja kuljetettava oppilas**

Huoltajat ja koulu ohjeistavat lapsia kuinka kuljetustilanteessa käyttäydytään.

**Autossa istutaan rauhallisesti, antaen kuskille ajorauha, jotta hän pysyy keskittymään ajamiseen. Lapsille on hyvä kertoa, että ajorauha on välttämätöntä matkanteon turvallisuuden, sujuvuuden ja viihtyisyyden vuoksi.** On hyvä muistuttaa myös kohteliaista käytöstavoista. Toisten huomioonottaminen helpottaa kaikkien matkantekoa.

Koulukuljetuksissa kulkee samassa autossa useita oppilaita. Autoilla on ennalta sovitut reitit ja siksi on erittäin tärkeää pitää kiinni sovitusta aikatauluista. Oppilaan tulee odottaa pihalla tai sisällä valmiiksi puettuna auton tuloa. Koulussa huolehditaan, että oppilas siirtyy välittömästi koulun päätyttyä odottamaan kuljetusta. Jos auto tulee hakemaan ennen ilmoitettua ajankohtaa, oppilas menee kyytiin heti kun auto saapuu ja oppilas on valmiina lähtemään.

Koulukuljetuksessa olevalla esikoulun, 1 -2 luokan ja erityistä tukea tarvitsevalla oppilaalla tulee olla aina aikuisen kriteerit täyttävä henkilö saattamassa autoon ja vastaanottamassa lasta autosta. Vastuu saattajasta ja vastaanottajasta on huoltajalla. Koulut vastaavat siitä, että huoltajat allekirjoittavat koulukuljetuksessa olevan oppilaan saatto- ja vastaanottovastuu lomakkeen lukuvuoden alussa.

Jos auto ei saavu ajoissa, sitä odotetaan 15 minuuttia, jonka jälkeen otetaan yhteyttä suoraan taksiin, koulutuspalveluiden toimistoon tai koululle.

Jos oppilas ei ehdi häntä noutavaan autoon, vanhemmilla on ensisijainen velvollisuus huolehtia lapsi kouluun. Auto ei voi palata takaisin hakemaan myöhästynyttä oppilasta, koska seuraavaksi haettava oppilas odottaa jo autoa. Jos yksikin oppilas myöhästyy hakuajasta, auto ei ehdi koululle ajoissa ja kaikki oppilaat myöhästyvät koulusta.

Huoltajien ja koulun tulee ilmoittaa oppilaan poissaoloista tai aikataulun muutoksista hyvissä ajoin ennen kuljetuksen ajankohtaa turhan odotuksen ja ajon välttämiseksi. Tilapäinen poissaolo ilmoitetaan suoraan liikennöitsijälle, pidempi poissaolo Etelä-Kymenlaakson henkilökuljetusyksikköön tai koululle.

Koulut ja huoltajat vastaavat siitä, että lukukauden alkaessa ja sen aikana koulu ja kuljetustenhoitaja/Etelä-Kymenlaakson henkilökuljetusyksikkö tietää oppilaiden mahdollisista erityistarpeista. Etelä-Kymenlaakson henkilökuljetusyksikkö tiedottaa autojen kuljettajia oppilaiden terveydellisistä, hoivallisista ja käyttäytymiseen liittyvistä tarpeista kuljetuksen turvallisen ja sujuvan toteuttamisen vaatimassa laajuudessa.



## **OPPILAAN TEHTÄVÄT:**

- *Olen riittävän aikaisin odottamassa autoa sovitussa turvallisessa paikassa, esim. tien reunassa tai pysäkillä.*
- *Menen ja poistun autosta rauhallisesti.*
- *Tervehdin kuljettajaa ja matkustajia noustessani autoon.*
- *Menen autossa (taksissa) kuljettaman osoittamalle paikalle.*
- *Kytken aina turvavyön kiinni, enkä irrota sitä ajon aikana.*
- *En jätä reppuani turvavyötä käyttäessäni selkään, vaan pidän sen joko jaloissa, sylissä tai tavaratilassa.*
- *En riehu ja melua täydessäkään koulubussissa tai taksissa, annan kuljettajalle mahdollisuuden keskittyä ajamiseen.*
- *Tarkistan etten unohda reppuja, vaatteita ym. autoon.*
- *En lähde autosta poistuessani ylittämään tietä kouluauton edestä tai takaa, vaan odotan, että kouluauto on lähtenyt.*
- *Käytän pimeään aikaan heijastinta.*
- *Ilmoitan kuljettajalle, jos voin pahoin esim. kuumuuden, ahtauden, heikon ilmastoinnin tai muuten matkan rasittavuuden takia.*
- *Pyydän kuljettajaa puuttumaan kiusaamiseen tai häiriköintiin, jos kuljettaja ei sitä itse huomaa.*
- *Jos koulukuljetuksessa tai sitä odottaessa sattuu jotakin, joka jää mieleen, niin kerron siitä aina huoltajille tai opettajalle.*





## Kuljettaja

Kuljettajan vastuu kasvattajana on tärkeä. Hän on kuljetuksen ammattilainen, joka on monesti, varsinkin taksissa, ainut aikuinen autossa. Hänen suhtautumisensa asiakkaisiin ja käyttäytymisensä liikenteessä ovat päivittäinen malli oppilaalle. Kuljettajan pitääkin tiedostaa myös roolinsa kasvattajana.

Kuljettaja on kasvattaja turvalliseen liikennekäyttäytymiseen. Kuljettajalta odotetaan sitä, että hän toimii esimerkillisesti aikuisena ja on siten hyvä malli ja samaistumiskohde lapsille. Kuljettaja vaikuttaa omalla toiminnallaan lasten käytöstapoihin. Molemminpuolinen tervehtiminen aamuin ja illoin luo matkalle miellyttävän tunnelman. Kun oppilas voi harjoitella käytöstapoja luontevissa yhteyksissä arkipäivän tilanteissa, niistä tulee toimivia ja luonnollisia.

Kouluauton kuljettajan on erityisen tarkasti pidettävä kiinni kaikista säännöistä ja sopimuksista, noudatettava liikennesääntöjä ja oltava sekä auktoriteetti että roolimalli lapsille ja nuorille.

Hyvä koululaiskuljettaja ei pienestä hermostu. Hän muistaa aina käyttäytyä asiallisesti, myös hankalammissa tilanteissa. Kuljettaja on yksi lasten ja nuorten tärkeistä aikuisista, johon heidän on voitava luottaa. Omalla esimerkillään kuljettaja luo roolimallia aikuisesta. Siisti taksinkuljettajan asu myös lisää kuljettajan auktoriteettia tilanteissa, joissa levottomat tai vilkkaat oppilaat pitää saada rauhoitettua.

Koululaiskuljetuksissa kulkee usein myös erityisoppilaita. Heidän kohdallaan on vielä huomioitava, että oppilas voi tarvita huoltajaa tai avustajaa kuljetuksen päättyessä.

**Erityistä tukea vaativaa oppilasta ei koskaan saa jättää minkään syyn varjolla yksin koulun tai kodin pihalle, vaikka vastaanottajaa ei sovitulla paikalla olisikaan.**



## **KULJETTAJAN TEHTÄVÄT:**

- *Otan oppilaat kyytiin ja jätän kyydistä turvallisessa paikassa.*
- *Teen oppilaille koulukuljetuksen aikana kielletyn ja sallitun rajat selväksi, ratkaisemme ongelmat keskustellen.*
- *Sitoudun noudattamaan samoja yhteisesti sovittuja menettelytapoja ja edellytän samalla tavalla häiriötöntä käyttäytymistä.*
- *Huolehdin, että turvavyöt ovat helposti saatavilla ja opastan tarvittaessa niiden käytössä.*
- *Sitoudun turvavyön käyttöön itsellä kuten laki velvoittaa.*
- *Valvon, että turvavyöt kiinnitetään ja pidetään kiinni.*
- *Noudatan nopeusrajoituksia ja muita liikennesääntöjä.*
- *Jätän oppilaan, jos suinkin mahdollista, sekä koulun että kodin luona niin, että hän ei joudu ylittämään katua.*
- *Ilmoitan opettajalle tai koulutuspalveluiden toimistoon, jos joku oppilas häiriköi toistuvasti.*
- *En koskaan jätä esi- ja erityistä tukea tarvitsevaa oppilasta ilman vastaanottajaa koulun tai kodin pihalle.*